

## מועצה מקומית – אלפי מנשה

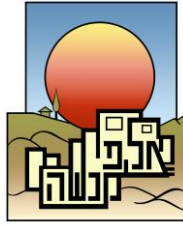
יום חמישי כ"ו אלול תשפ"ב  
22 ספטמבר 2022

שלום רב,

הנדון: תשובות שאלות הבהרה מכרז גינון 04/22

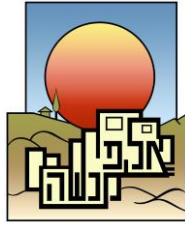
להלן התייחסות המועצה לשאלות הבהרה:

| מסד | המסמך             | עמוד          | פרק וסעיף       | שאלה  |
|-----|-------------------|---------------|-----------------|---|
| 1.  | כללי              |               |                 | כך, הודעה תשלח לרוכשים נבקש לדעתם האם תערך פתיחה פומבית של המעטפות ובאם כן – מה תאריכה?   |
| 2.  | תנאי סף           | 14            | 2.5             | המזיע נדרש להציג מנהל עבודה המתחייב לשמש כמנהל עבודה קבוע בשטח - לאור שינויים ואילוצים לא ניתן לצפות כרגע מי יהיה מנהל העבודה בפועל ולכן <b>נבקש</b> לאשר כי מנהל העבודה המוצג לא בהכרח יהיה מנהל העבודה בפועל  |
| 3.  | כללי              |               |                 | מאושר נבקש לאשר, כי בתחתית העמודים של מסמכי המכרז, די יהיה בחתימה באמצעות ראשי תיבות של מורשי החתימה, כאשר המסמכים בהם נדרשת חתימה מלאה, כמו למשל הצהרות, תצהירים וכדומה - יחתמו בחתימה מלאה של מורשי החתימה של המזיע.  |
| 4.  | נוסח פירסום המכרז | 3<br>36<br>37 | 1.2<br>2<br>3.1 | בסעיפים אלו מוזכר כי המכרז כולל אחזקת מגרשי כדורגל על מערכות ההשקיה שלהם. במכרז הקודם מגרשים אלו לא נכללו בשטחי המכרז ובמכרז זה הם כלולים- תמונה הדבר כי היקף השטחים של מכרז זה זהה להיקף במכרז הקודם. בנוסף- אחזקת מגרש כדורגל אינה תואמת את מפרט האחזקה של שטח אינטנסיבי ויש לתמחרו על פי אופי האחזקה הגבוה בהרבה משטח אינטנסיבי. |
| 5.  |                   | 4             | 1.3.2           | היקף שעות העבודה חורג מהיקף השעות השבועי הקבוע בחוק האם שעות עבודה נוספות נלקחו בחשבון בתמחור ואומדן המכרז?   |
| 6.  |                   | 4             | 1.3.2           | "העבודות תתבצענה בהתאם לתוכנית העבודה אשר לא תפגע <u>בביצוע שאר הפעולות הנדרשות במכרז</u> "-  |



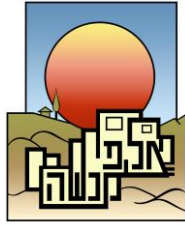
מועצה מקומית – אלפי מנשה

|   |   |       |     |  |     |
|---|---|-------|-----|--|-----|
|   | אנא הגדירו מהם הפעולות הנוספות הנדרשות  |       |     |  |     |
| הקבלן נדרש לפנות את הגזם היומי למכולות, אם באמצעות משאית מנוף או אמצעי אחר. הפינוי מהמכולות מתבצע על ידי המועצה ועל חשבונה. כן. תשלום ליום מנוף כולל מפעיל 1,400 ₪.   | נבקש הבהרה לנושא פינוי הגזם- האם על הקבלן לפנות את פסולת הגינון והגיזום באמצעות משאית מלקחיים לאתר פינוי גזם מורשה?<br>על חשבון מי עלות אגרת ההטמנה/פינוי של הגזם ?<br>האם גיזום הדקלים בכניסת הקבלן לעבודה יהיה על חשבון ימי הגיזום השנתיים?<br>באם יידרשו יותר ימי גיזום מהמצוין (30 ימי גיזום עם מנוף)- האם התמורה בגין ימי גיזום נוספים תהיה לפי מחירון דקל ?   | 1.3.3 | 4-5 |  | 7.  |
| התיקונים בתחילת הסקר ע"ח המועצה. לאחר מכן ע"ח המזמין. המועצה רשאית לקבל הצעות מחיר נוספות ולבצע על ידי קבלן אחר.  | נרשם כי על הקבלן לבצע סקר מערכות השקיה בתוך 50 יום. מהכרות וסיור בשטח מערכות ההשקיה ברובם ידניות ומאוד ישנות נבקש לאשר כי כל הליקויים אשר יתגלו בסקר יתוקנו בתשלום ע"ח המזמין   | 1.3.4 | 5   |  | 8.  |
| סקר העצים הראשון יבוצע בזמן שהמועצה תקבע. לאחר מכן, כל שנה יבוצע סקר במועדים שנקבעו. העלות הינה פאושילית. ימי הגזם עם מנוף על פי הסקר יהיו מתוך ימי הגזם הקבועים במכרז. לא מקובל, ימי הגזם קבועים במכרז לכל שנה. ע"ח הקבלן. | סקר עצים – התאריכים (הסקר יוכן בחודשים יוני יולי) בסעיף אינם תואמים את מעדי המכרז<br>עלות סקר עצים הנה נגזרת של מספר העצים- נבקש לקבל את כמות העצים שבתכולת המכרז.<br>נבקש לאשר כי בעקבות הסקר כל ימי הגיזום הנדרשים יהיו מתוך ימי הגיזום השנתיים אותם מחויב הקבלן לספק? היות ולא ניתן להעריך את היקף העבודה עד לביצוע הסקר לטובת תחשיבי העלות, מבקש כי כלל עלויות גיזומי הסקר יהיו על חשבון המזמין.<br>אישורי כריתה-מן הראוי כי עלויות הוצאת האישור והתשלום בגינו יהיו ע"ח המזמין ולא ע"ח הקבלן. | 1.3.7 | 6   |  | 9.  |
| העלות תחושב כפי שנגרם כתוצאה מהנוק, והקבלן יחויב בהשבת מצב לקדמותו.   | דיני המכרזים וההלכה עומדים על כך כי המזמין יספק את מלוא המידע לדרישותיו בצורה כזו שניתן יהיה לתמחר אותן ואינו צריך להכניס את המציעים למסגרת של מנחשים וספקולנטים. בהעדר מידע זה לא יהיה ניתן לתמחר עלויות אלו ולא יוכל לספק את השירות ומשכך נבקש שתאשרו כי עלויות השבת המצב לקדמותו, בדגש על תיקון הנזקים שנגרמו כתוצאה מהאירוע יחול על המזמין. לחילופין, נבקש לנקוב  | 1.4   | 8   |  | 10. |



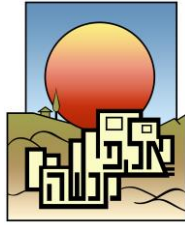
מועצה מקומית – אלפי מנשה

|   |  |        |    |  |            |
|---|--|--------|----|--|------------|
|   | בסכום מקסימלי לעלויות תיקונים מסוג זה.   |        |    |  |            |
| מופיע במכרז כ- 25,000 שתילות.   | בין היתר נרשם כי על הקבלן להביא תגבור במועדי שתילות נבקש לקבל הערכה לכמות הצמחים אותה העירייה תספק על מנת להעריך את כמות העובדים הנדרשים לביצוע השתילות.   | 1.7    | 9  |  | <b>.11</b> |
| הקבלן מחויב לבצע סקר מצב קיים עבור גינון והשקיה, על חשבונו. המועצה אינה מתחייבת לתקן או לא לתקן, והדבר נתון לשיקול דעתה הבלעדי. | "הקבלן יהא האחראי הבלעדי לכל נזק וכן אחראי לבצע ו/או לשאת בעלותם של כלל העבודות הנדרשות לשם החזרת המצב לתקינות...."<br>נבקש לאשר כי עם כניסת הקבלן הזוכה יבוצע סקר מצב קיים (בנוסף לסקר מערכות השקיה) וכל הליקויים אשר יתגלו בשטח יתוקנו ע"ח המזמין.     | 1.12   | 9  |  | <b>.12</b> |
| מאושר   | קיימת דרישה לתוכנית השקיה מפורטת טרם תחילת העבודה- הדבר אינו ישים. מבקש תקופת הכנה של 60 יום לאחר תחילת העבודות.   | 1.13.6 | 10 |  | <b>.13</b> |
| לא ניתן להעסיק במסגרת המכרז עובדים פלסטינאים.   | יש בסעיף דרישה לעובדים בעלי אזרחות ישראלית. בעמוד 11 סעיף 1.13.16 מצוין כי העסקת עובדים פלשתינאים תהיה כפופה לנספח ט' לחוזה שעיינינו נוהל העסקת עובדים פלשתינאים בתחום שיפוט המועצה- האם ניתן או אסור להעסיק במסגרת המכרז עובדים פלשתינאים?              | 1.13.8 | 10 |  | <b>.14</b> |
| עד 25% מגובה היקף ההתקשרות לכל 5 השנים.   | "על הקבלן לכלכל בהצעתו כל תוספת עתידית או תוספת ו/או נוספת אפשרית"- סעיף זה מתיר למועצה או מי מטעמה לבקש תוספות ככל העולה על רוחה, על מנת לא להפוך את הקבלנים למהמרים נבקש לקבל הערכה לסכום הבקשות הנוספות על מנת לתמחר עלות זאת.                        | 1.14   | 11 |  | <b>.15</b> |
| נכון - יש לתקן, הקבלן צריך להיות זמין לקבלת ההודעות תוך שעה, ולפעול לתיקון הבעיה על פי לוחות הזמנים שבטבלה.                     | לא מובן מדוע מצוין כי על הקבלן להתייבב "בתוך שעה" אם בטבלה המצורפת ישנם זמנים שונים לטיפול בכל סוג של תקלה   | 1.16.2 | 11 |  | <b>.16</b> |
| המכרז הישן אינו רלוונטי, ורשימת השטחים וגודלם תועבר בהמשך ולפיה ישולם הקבלן, בהתאם לסוגם (אקסטנסיבי, אינטנסיבי)                 | במכרז הישן שהיקפו זהה למכרז זה האם נכלל בכמות הדונמים בית העלמין ודרכי הגישה אליו, גבעות הנצחה ודרכי גישה, שבילי הפטרולים, "וכן חורשות המצויות בסמיכות לתחום האחריות המועצה"- נבקש הבהרה באיזה חורשות מדובר והאם חורשות אלו נכללות ב-20 הדונם האקסטנסיבי | 1.20.1 | 12 |  | <b>.17</b> |
| מדובר בכמות אירועים מצומצמת.  | היערכות לאירועים ואו מועדים  | 1.21   | 13 |  | <b>.18</b> |



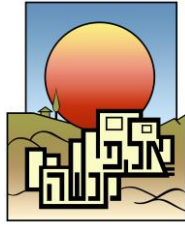
מועצה מקומית – אלפי מנשה

|  |   |        |       |             |            |
|--|---|--------|-------|-------------|------------|
| כל הנזקים יתוקנו על ידי הקבלן, על חשבונו ואחריותו.   | נבקש לקבל הערכה לכמות ימי העבודה הדרושים לפני ואחרי ארועים. בנוסף נבקש לאשר כי נזקים לצמחיה ולשטח אשר ייגרמו עקב אירועים אלו יתוקנו בתשלום נוסף שכן הקבלן אינו יכול להעריך את כמות נזקים אלו                                  |        |       |             |            |
| לא ניתן  | בין התאריך האחרון לשאלות לבין מועד ההגשה יש 2 ימי שישי, 2 ימי שבת, ערב חג, 2 ימי חג- בזמן זה עליכם להשיב על שאלות ההבהרה, ועל הקבלן לתמחר את המכרז בהתאם כולל ביטוחים וערבויות. נבקש דחייה למועד ההגשה .                      | 11.4   | 20    |             | <b>.19</b> |
| תימסר לקבלן הזוכה  | נבקש לקבל את המפה המוזכרת שמופיע בנספח ב עמוד 67 (לא צורפה מפה) בנוסף נבקש להגדיר במפה ואו ברשימת השטחים את כלל המקומות בהם נדרש הקבלן לטפל הן שטחים אינטנסיביים והן שטחים אקסטנסיביים .                                      | 3.1    | 37    | חוזה קבלנות | <b>.20</b> |
| נכון   | נבקש לאשר כי ימי הגיזום בין יום כיפור לחג סוכות הם חלק ממניין ימי הגיזום שבתכולת המכרז .  | 3.2.3  | 40    |             | <b>.21</b> |
| הקבלן לא יקבל את מכסת המים לכל אתר ואתר, ומשמעות הסעיף היא שאם תהיה חריגה לאורך זמן בכמות המים הדרושה להשקיית האתר, והקבלן לא יתקן את הבעיה במועדה, הקבלן הוא זה שיישא בעלויות החריגה בתשלום המים. | האם הקבלן יקבל לידי את מכסת המים לכל אתר ואתר? כיוון שמערכות ההשקיה אינן ממוחשבות וחלקם ידניות אין הקבלן יכול להיות אחראי על כמויות המים נבקש לבטל את ההערה הקבלן יחויב בהתאם לחריגה מכמות המים.                              | 3.2.4  | 40    |             | <b>.22</b> |
| נכון   | נבקש לאשר כי הדברת מינים פולשים תתבצע רק בתוך השטחים אשר נמצאים בכמות הדונמים המוגדרים בתכולת המכרז .   | 3.2.8  | 41-42 |             | <b>.23</b> |
| מאושר כי הדברת העשבייה יכולה להתבצע על ידי עובד גינון מקצועי. יודגש ביתר שאת, שאחריות תוצאות הריסוס בכל מקרה, במידה ויהיו נזקים – הם אל הקבלן, ועל הקבלן בלבד.                                     | נספח ט לחוזה המוזכר בסעיף זה עוסק בנוהל העסקת עובדים פלשתינאים ואין לא קשר לריסוס והדברה. כקבלן גינון אנו עוסקים בריסוס עשבייה בעיקר ולא מובן מדוע הצורך במדביר מקצועי. נבקש לאשר כי הדברת עשבייה תבוצע ע"י עובד גינון מקצועי | 3.2.12 | 43    |             | <b>.24</b> |
| רשימת החומרים המותרים לשימוש בגינון הציבורי מתפרסמת מעת לעת, תחת פרסומי משרד החקלאות והגנת הסביבה, ויש לפעול על פי כפי שיורה המפקח   | מעבר לחומרים אקולוגיים- החומרים הללו יקרים יותר ויעילים פחות (יותר ימי עבודה לאותה תוצאה) מבקש לקבל את רשימת החומרים המותרים לשימוש כיום ובנוסף, כי בכל שינוי בסוג החומרים לחומרים יקרים יותר- הקבלן יפוצה בהתאם.             | 3.2.13 | 43    |             | <b>.25</b> |



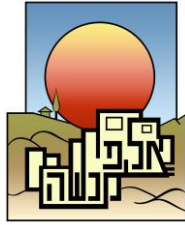
מועצה מקומית – אלפי מנשה

|  |   |        |    |     |
|--|---|--------|----|-----|
| 25,000 להערך לשתילות של צמחים  | לטובת תמחור המכרז- מה היקף ימי התגבור השנתי הצפוי עבור שתילות כפי שמופיע בסעיף זה?  | 3.6    | 44 | .26 |
| נכון   | מצוין בסעיף כי פירוט כח האדם מתייחס "לצורך ביצוע העבודות הגינון האינטנסיבי" – מה לגבי כח האדם לטיפול בשטחים האקסטנסיביים? נבקש לאשר כי הטיפול בשטחים האקסטנסיביים הינו באמצעות צוות העובדים הרשום במכרז .   | 3.12   | 45 | .27 |
| נרשם מפורש בסעיף 3.1 הנחה של 20% ממחירון דקל                                       | שיקום ושדרוג שטחי גינון במידה והמועצה החליטה לשקם או לשדרג שטחי גינון הקבלן צריך לשאת בכל ההוצאות השדרוג נבקש לאשר כי עבודות שדרוג גנים ומערכות השקיה יבוצעו לפי מחירון דקל בהפחתת % ההנחה אותו נתן הקבלן   | 3.17.1 | 48 | .28 |
| לא מדובר בפינוי גזם פרטי, אלא רק בפינוי הגזם השייך למכרז זה.                       | " הקבלן יבצע עבודות איסוף ופינוי פסולת גזם וגננות מכל תחומי האחריות של המועצה מכל הרחובות, המדרכות, השבילים והפארקים וכיו"ב אשר בתחום שיפוט המועצה וזאת, בהתאם לתוכנית העבודה שתימסר לקבלן על ידי המנהל"- נבקש לאשר כי מדובר בפינוי גזם אשר נוצר תוך כדי עבודת הקבלן ולא פינוי גזם בכל רחבי המועצה.   | 4.2    | 48 | .29 |
| לאור הערכתכם אנו מבטלים את סעיף התגבור אולם על הקבלן להצמד לסידור העבודה של הקבלן. | "האמור בסעיף זה איננו גורע ממחויבותיו של הקבלן לבצע את תכנית העבודה אשר נקבעה לאותם ימים שלפני ואחרי חג. בנוסף לאמור לעיל, יתגבר הקבלן ב- 50% בנוסף לתוכנית העבודה הקיימת, ובנוסף לאמור ברישא של סעיף זה, את עשרת (10) ימי העבודה החלים לפני כל חג ואת שלושת (3) ימי העבודה החלים בצאת החג. תגבור השירות ייעשה על-פי תכנית עבודה, על-פי שיקול דעתה הבלעדי של המועצה"- אין הלימה בין הקפדה על ביצוע הסידור בימי חג לדרישה בתגבור עובדים כפי שעולה בסעיף זה נבקש הבהרה כי הדרישה לעמידה בסידור העבודה היא הקובעת ללא דרישה לתגבור מדובר בתוספת עובדים משמעותית לפני ואחרי כל חג כ- 36 ימי עבודה נוספים לכל חג | 4.4    | 49 | .30 |
| הקבלן יתקין אפליקציה מוקד עירונית ויטפל בכל קריאות התושבים                         | "...וכן כל תלונה של תושב המועצה" – מבקש כי ימונה גורם אחד מולו הקבלן יתנהל- בטח שלא מול כלל התושבים במועצה!!!   | 4.13   | 49 | .31 |



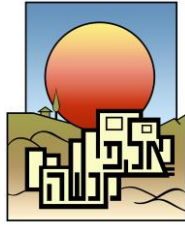
מועצה מקומית – אלפי מנשה

|  |   |       |    |                   |     |
|--|---|-------|----|-------------------|-----|
| ניתן גנן סוג 2 חדש, או מפעיל מערכות השקיה בגן הנוי | מבקש כי אחראי השקיה יהיה " בעל סיווג מקצועי מינימאלי של גנן מסוג 2חדש או 4ישן" ואו בעל תעודה של מפעיל מערכות השקיה בגן הנוי   | 5.10  | 51 |                   | .32 |
| לא מאושר   | " הקבלן לא יתבע ולא יהיה רשאי לתבוע מהמועצה העלאות או שינויים בתמורה, בין מחמת עליות שכר עבודה" – נבקש כי התמורה תוצמד לשכר המינימום ולמדד המחירים לצרכן על מנת שלא יהפוך לגרעוני במידה ויעלה שכר המינימום ועלייה במדד המחירים לצרכן .  | 13.2  | 55 |                   | .33 |
| חמישה ימים בשנה, על חשבון הקבלן.                   | "גרניק על רכב תפעולי הכולל מיכל של 300 ליטר ומכונת שטיפה בלחץ ביחס של 20/80 לפחות לניקיון" "לפי דרישה" – האם הפעלת הגרנית בתשלום נוסף? האם הרכב התפעולי המוזכר הוא בנוסף לרכב התפעולי הקיים במכרז?  | טבלה  | 68 | רשימת כלים נספח ג | .34 |
| יש לתקן את ההנחה בסעיף 6 עמוד 79 ל 15%.            | "לעניין הקצאתם של צמחים, החומרים והאביזרים הנוספים הדרושים על פי מחירון דקל עבודות לשיקום בהנחה של מינימום 15%" – למה מתייחסת הערה זו והאם היא באה כתוספת לסעיף 6 בעמוד 79?   | 3     | 78 | כתב כמויות        | .35 |
| כפי המופיע בסעיף.                                  | " מצהיר המציע כי הוא סייר בכל תחום האחריות של המועצה ובכל אתר נדרש אחר גם מחוץ לתחום האחריות המועצה" – מה כוונת הכותב בכותבו –"ובכל אתר נדרש אחר גם מחוץ לתחום האחריות המועצה"? נבקש הבהרה ופירוט השטחים בהם על הקבלן לטפל  | 9     | 80 |                   | .36 |
| ההערה התקבלה.                                      | חוזר ביטוח 6-1-2019 של רשות שוק ההון ("הפיקוח"), ביטוח וחסכון <u>קבע נוסח אישור ביטוח אחיד בתוקף מיום 01/12/2019</u> , החל ממועד זה, החוזר אוסר על מבטחים לחתום על אישורי עריכת ביטוח בנוסח שונה מזה שאושר ע"י הפיקוח. אנו מחויבים להנפיק אישור ביטוח בנוסח המכותב בחוזר, נבקש להתאים את האישור הקיום ביטוחי שדרשתם בהתאם לאמור לעיל. |       |    | ביטוח             | .37 |
| על חשבון המועצה                                    | תיקונים וחוסרים שיימצאו בסקר השקיה, יטופלו ע"י המועצה?  | 1.3.4 | 5  | השקיה             | 1   |



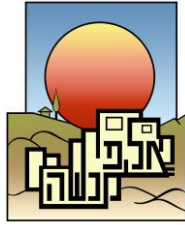
מועצה מקומית – אלפי מנשה

|    |                                   |         |                          |   |  |
|----|-----------------------------------|---------|--------------------------|---|--|
| 2  | עישוב וכיסוח מדשאות וגיזום עצים   | 4-5     | 1.3.3                    | טיפול עצים בכניסה לעבודה, מוריד ממכסת ימים השנתית?  | כן   |
| 3  | עישוב וכיסוח מדשאות וגיזום עצים   | 4-5     | 1.3.3                    | אבקש לציין כמות העצים הקיימת?   | אין אומדן  |
| 4  | סקר עצים, כריתת עצים ופינויים     | 6       | 1.3.7                    | האם ממצאים של הסקר, יופחתו מימי הגיזום השנתית?  | כן   |
| 5  | ריסוס והדברה                      | 6       | 1.3.8                    | כמה עצי אורן יש?  | הקבלן מתחייב לטפל בעד 50 אורנים בשנה כנגד טוואי התהלוכה של האורן. מעבר לכמות זו המועצה תישא בתשלום נוסף לפי הליך הצעות מחיר. |
| 6  | הצעת מחיר לביצוע העבודות          | 14 ו-78 | 3 – 3.1                  | מה ההנחה על מחירון דקל 20% או 15%?  | 20 אחוז  |
| 7  | אופן ביצוע פינוי פסולת גזם וגננות | 49      | 4 – 4.4                  | תגבור עובדים לפני החגים הכוונה לתוספת 2 עובדים?   | אנו מבטלים את סעיף התגבור אולם על הקבלן להצמד לסידור העבודה של הקבלן.  |
| 8  | רשימת כלים מינימלית               |         |                          | גרניק לפי דרישה? אבקש לדעת כמה ימים בחודש נצטרך בפועל?  | חמישה ימים בשנה, על חשבון הקבלן, לפי בקשת המועצה.  |
| 9  | תמורה                             |         |                          | אבקש שהתמורה תוצמד לשכר המינימום ולמדד?   | לא מאושר   |
| 10 | טיפול בגנים ובפסולת גננית         |         |                          | מה נפח המכולה שהקבלן צריך להעמיד?   | 2 מכולות של 15 קוב. המיקום יקבע ע"י המועצה.  |
| 1  | סקר עצים                          |         | 1.3.7                    | לאחר ביצוע הסקר, הקבלן יבצע על חשבונו את כל גיזומי העצים, באופן מיידי, כולל פינוי. * ברור לכל כי 4 עובדי התחזוקה אין לאל ידם לסייע בפרויקט עבודות הגיזום והפינוי. בתיעוד שערכתי ברמת השטח נמצא כי עצים רבים לא טופלו ולא נגזמו כעשור שנים. שאלתי היא:<br>א. כיצד ניתן לשקלל עלות פרויקט ספציפי זה בחשבון תחזוקה שוטף?<br>ב. מדוע לא תוגש הצעה נפרדת לכך, בשל היקפו? | נקבעו 30 ימי גיזום באמצעות מנופים במכרז. במידה והמועצה תדרש ליותר ימים תשלם כפי המפורט במכרז.                                |
| 2  | ישור קו                           |         | 1.3.10<br>1.3.6<br>1.3.5 | נו נדרשים ליישור קו מידי הכולל השלמות צמחים מדשאות, תיקוני מערכות השקייה וכו'. בסקר שביצענו עולה כי מצב הגנים מוגדר כעזובה. שאלתי היא:<br>א. מדוע לא להפריד בהצעתנו ישור קו לגנים לפי מחירון דקל לאחר הנחה?   | המצב הקיים בהחלט סביר  |



מועצה מקומית – אלפי מנשה

|   |  |         |  |  |  |
|---|--|---------|--|--|--|
|   | ב. כיצד ניתן לשקלל עלות פרויקט ספציפי של שיקום הגנים בחשבון תחזוקה שוטף? |         |  |  |  |
| 3 | חריגה מכמות הדונמים  | 1.13.4  | "יובהר כי ככול ותהיה סטיה של כמות הדונמים בעד כ 15% - מכמות הדונמים לעיל אזי השינוי בכמות העובדים תהא על חשבון הקבלן" וללא תוספת תשלום.<br>*מדוע לא ישולם לקבלן באותו יחס של עובד פר דונם, בכפוף להצעתו?<br>*כיצד יוכל לחשב זאת בהצעתו לאורך כל 5 שנות המכרז?  | זו היא הצעת המכרז,<br>התוספת מתייחסת רק לכמות הבסיסית ולא כתוספת כל שנה.                                   |  |
| 4 | שיקום שטחים  | 1.19    | מדוע עבודות אדריכל הנוף הנדרשות על ידי העירייה, בהתאם לצרכיה -יחולו על קבלן הגינון?<br>*כיצד יוכל לשקלל עלות משתנה זו, כגורם נעלם בהצעתו?  | אדריכל הנוף מתעד את עבודת הקבלן שעל פיה הוא מגיש את החשבון   |  |
| 5 | אירועים  | 1.21    | בשעת אירועים שתערוך המועצה יספק הקבלן עובדים נוספים לקיום האירוע – ללא תשלום או כל תמורה נוספת, כאשר כל הנזקים והתיקונים מנזקי האירוע יחולו על חשבון בקבלן.<br>*כיצד יוכל לשקלל עלות משתנה זו, כגורם נעלם בהצעתו? מדוע לא נרשם בהסכם כי ישולם לקבלן, בכפוף למחירון דקל, תשלום בגין כל עובד ו/או ציוד וחומר שידרוש המזמין, כבכל מכרז גינון בישראל                                       | מדובר במספר אירועים קטן.   |  |
| 6 | ניקוד עודף   | 9.1.3   | תינתן עדיפות לתושב מקומי העומד בתנאי המכרז ובאופן אוטומטי יינתן לו דירוג גבוה יותר. מבדיקה קצרה עולה כי, באלפי מנשה יש קבלן אחד העומד בקריטריונים הנדרשים נשוא המכרז ואותו קבלן זוכה בשל כך באופן רציף מזה שנים וכתוצאה מכך ימשיך לזכות בעתיד.<br>כאשר מדיניות הקלה זו משקפת היטב את מצב הגינון באלפי מנשה:<br>*מדוע לא מאפשרים במכרז זכות לגיטימית של שיוויון לכל קבלני הגינון בישראל | הקבלן הקיים היום באלפי מנשה אינו תושב מקומי והינו חברה מכובדת. אמירה כוללנית כזו, לכאורה, גובלת בלשון הרע. |  |
| 1 | שעות עבודה   | 1.3.2.1 | זה מעל 42 שעות שבועיות הקבועות בחוק. האם אפשר להיצמד לדרישת  | יש להיצמד לשבוע העבודה בן 6 ימים כחוק, על פי הסכם  |  |



מועצה מקומית – אלפי מנשה

|  |   |       |  |                              |   |
|--|---|-------|--|------------------------------|---|
| ההרחבה של עובדי הגינון<br>וחקלאות  | החוק או שכוונתכם שנשלם שעות<br>נוספות בגין יום זה וזה כלול באומדן?  |       |  |                              |   |
| מאושר  | האם ניתן לשנות לשנתון 2018 שגם זה<br>נחשב לרכב ראוי לביצוע המשימות  | 2.7.1 |  | רכב טנדר                     | 2 |
| ניתן גם במקרה זה לשנות<br>לשנתון 2018  | מחר ורכב זה הוא חשמלי אין משמעות<br>לשנתון זה כלי שירות והאם אפשר<br>לבטל דרישת שנתון מפני שכל הכלים<br>שברשותנו נקנו בשנים קודמות ותקינים<br>לחלוטין. אפשר שתדרשו שהזוכה יקנה<br>ויספק שנתון 2020 ומעלה? | 2.7.2 |  | רכב תפעולי                   | 3 |
| בשל החגים אנו נקל בדרישה זו.<br>ובמקומה יבוא - ניתן להעביר<br>רשימת ממליצים כולל טלפונים<br>שמות ותפקיד של הממליצים. | הסמיכות לחגים מהווה בעיה ורוב<br>הממליצים בחופש אפשר לוותר על<br>דרישה זו ותעזרו בשיחה עם ממליצים<br>בלבד?  |       |  | מילוי חוות<br>דעת<br>ממליצים | 4 |

בכבוד רב,

אילן דולב  
גזבר מועצה מקומית אלפי מנשה