

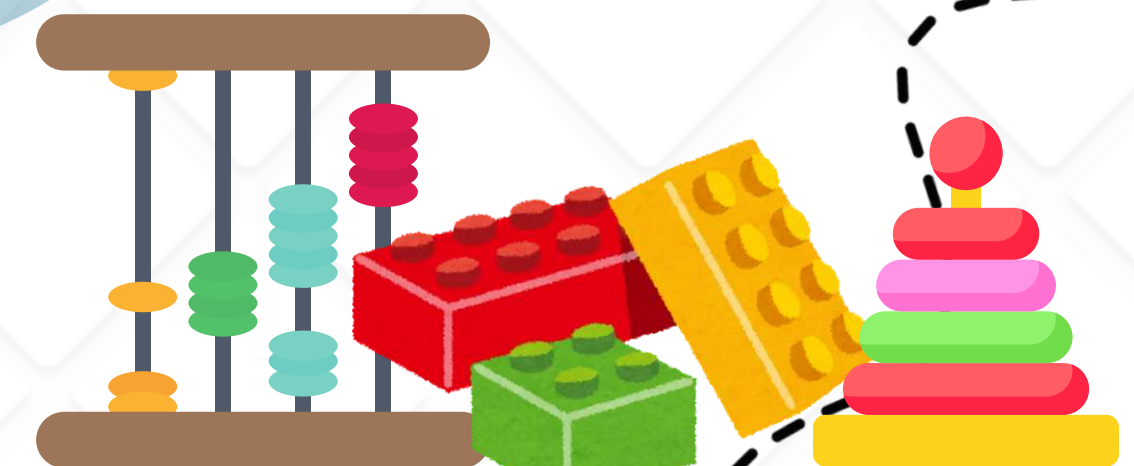
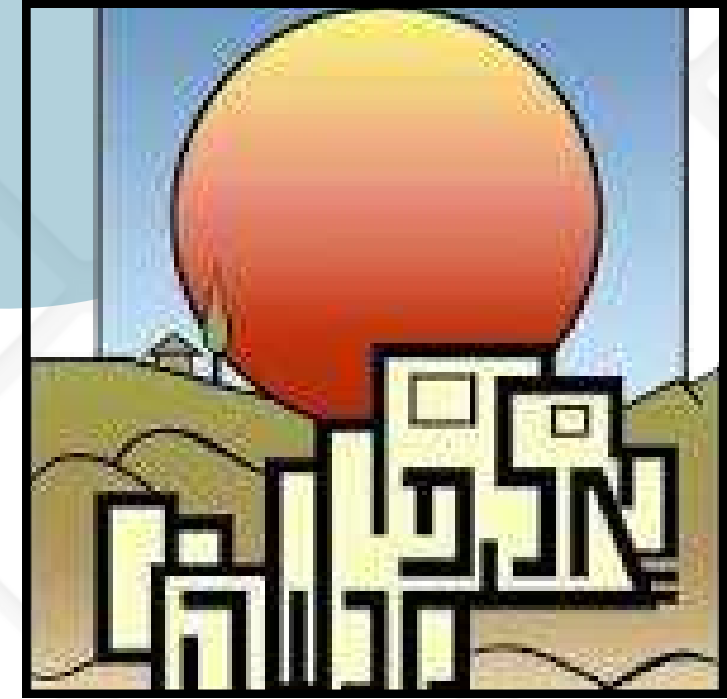
חוברת מידע

ונהלי רישום

שנת הלימודים תשפ"ז

2026-2027

מועצה מקומית אלפי מנשה



תוכן העניינים

- 3..... דבר ראש המועצה
- 4..... ברכת מנהלת מחלקת החינוך
- 5..... ברכת מנהלת יחידת גני ילדים
- 6-7..... מידע כללי
- 8..... תשלומי הורים
- 9-10..... לקראת הימים הראשונים בגן ופתיחת שנת הלימודים
- 11-15..... תוכניות ההעשרה ולימודים
- 16..... שירותים פסיכולוגיים
- 18-23..... נהלי רישום ושיבוץ
- 24..... הגשת ערר
- 25-27 רשימת הגנים בישוב
- 28-30..... מענה לצרכים מיוחדים וייחודיים
- 31-32..... צהרונני המרכז הקהילתי

דבר ראש המועצה



הורים וילדים יקרים,
אנו עומדים בפתחה של שנת לימודים חדשה ואני יודע שהתרגשות גדולה ממלאת את ליבכם לקראת השנה החדשה. מערכת החינוך היא עמוד התווך של הקהילה שלנו ואנו פועלים בשיתוף פעולה מלא עם כלל השותפים החינוכיים ליישום חזון פדגוגי מתקדם, המעודד חדשנות ומצוינות בבתי הספר והגנים שלנו. אנו משקיעים תשומת לב ומשאבים נכבדים בהעשרת החוויה החינוכית, בעיצוב סביבות למידה חדשניות ומתקדמות, בפיתוח מקצועי של הצוותים ובהכשרה רגשית ומקצועית של כל העוסקים בחינוך. אנו מתרגשים לקראת פתיחת שנת הלימודים תשפ"ז וממתינים לקבל את פניהם של ילדיכם באהבה, במקצועיות ובמחויבות גדולה. הצוות החינוכי בגני הילדים הוא צוות איכותי ומקצועי ואני בטוח ששיתוף הפעולה ביננו ובינכם, ההורים הוא המפתח להצלחה. נמשיך לספק לכל ילד וילדה סביבה חינוכית תומכת, מטפחת ומעשירה מתוך אמונה בעידוד החינוך הערכי כבר בגיל הרך.

בברכת שנה פורייה ומלאת הצלחות!

בכבוד רב,

שי רוזנצוויג

ראש המועצה.

ברכת מנהלת מחלקת החינוך והנוער

הורים יקרים,

ברכות ואיחולים על הצטרפות ילדכם, דור העתיד שלנו, למשפחת גני הילדים באלפי מנשה. החינוך באלפי מנשה נמצא בראש סדר העדיפויות היישובי. מחלקת החינוך, בשיתוף משרד החינוך, מקדם פעילויות חינוכיות ומגוונות בגיל הרך. פעילויות שיפתחו יכולות חשיבה ויעשירו את עולמם של ילדיכם בדרכים חדשניות ויצירתיות. אתם ההורים, מפקידים בידינו את הנכס היקר לכם מכל ואנו מקבלים את ילדיכם בזרועות פתוחות, במקצועיות ובמסירות. המערכת היישובית וצוותי ההוראה מעמידים את החינוך בראש סולם העדיפויות, מתוך אמונה שהשקעה בגיל הרך היא החשובה והמשמעותית ביותר והשפעתה מכרעת לעתיד הילדים ולגיבוש ועיצוב אישיותם. אנחנו רואים בכם ההורים, שותפים מלאים בקידום התהליכים החינוכיים למען התפתחותם המיטבית של ילדיכם. צוות מחלקת החינוך עומד לרשותכם וישמח לסייע בכל פנייה, כדי להבטיח שתהליך הרישום יהיה נוח וידידותי. אנו מאחלים לכם ולילדכם התאקלמות מהירה ושנת לימודים מהנה, בריאה ומלאה הצלחות.

יפית שוקי

מנהלת מחלקת חינוך

ברכת מנהלת יחידת גני הילדים

הורים יקרים,

חזון מחלקת קדם יסודי שלנו מתמקד ביצירת מסגרת חינוכית איכותית ומקצועית לכל ילדה וילד בגיל הרך, המספקת להם את התנאים הטובים ביותר לצמיחה, ללמידה ולפיתוח אישי.

אנו מאמינים כי בכל ילד טמון פוטנציאל ייחודי שיש לגלות, לטפח ולקדם, ולכן המחלקה שואפת לבנות סביבה מאפשרת, תומכת ומאתגרת, שבה כל ילד יכול לנסות ולהתנסות, לחוות וללמוד.

אחת מאבני היסוד החשובות ביותר בעבודתנו היא שיתוף ההורים כשותפים מלאים בתהליך החינוכי. אנו רואים בשותפות עם ההורים כוח מניע ובלתי נפרד לקידום הילד, ומדגישים את החשיבות בתקשורת פתוחה, הדדית ובשיתוף פעולה מתמשך. יחד עם ההורים, אנו יוצרים מסגרת תומכת המחזקת את הילד ומקדמת אותו בכל תחומי ההתפתחות.

בנוסף, אנו מחויבים להעניק לכם הורים כלים, ידע ומשאבים להורות מיטבית, כדי שתוכלו ללוות את ילדיכם בדרך הטובה ביותר ולהיות שותפים מלאים בגידולם. הקהילה כולה היא שותפה משמעותית בתהליך גידול הילדים, ואנו פועלים לטפח אווירה של שותפות, שיתוף פעולה והקשבה בין כל הגורמים המעורבים, למען טובתם של הילדים.

אנו מזמינים אתכם להצטרף אלינו לדרך משמעותית זו, לליווי ולתמיכה בצעדיו הראשונים של ילדכם במערכת החינוך, ולהיות שותפים מלאים ביצירת עתיד טוב ומואר עבור הילדים שלנו

בברכה ובהוקרה,

אורית מצליח

מנהלת יחידת גני ילדים והקדם יסודי

מידע כללי

הכניסה לגן מועצה הינה צעד חשוב ומשמעותי המלווה בהתרגשות ובחששות. לנו חשוב שתהליך הרישום יהיה עבורכם קל נגיש וזמין. אנו עומדים לשירותכם ונשמח לסייע לכם בכל פנייה ממועד הרישום ועד השיבוץ. לנוחיותכם, מפורטים בחוברת שלבי תהליך הרישום והשיבוץ.

בעלי תפקידים במחלקת החינוך

מנהלת מחלקת החינוך - יפית שווקי
מנהלת יחידת גני ילדים - אורית מצליח
מנהל השירות הפסיכולוגי - אורי מחלב
מנהלת תחום תומכי חינוך והיסעים - רחלי אלמוג
רכזת חינוך מיוחד - אביגייל פוניס
קב"ס- אמיר ענבי

פיקוח משרד החינוך

מפקחת על גני הילדים משרד החינוך - נועה עובד
מפקחת על גני הילדים ממלכתי דתי - מיכל בוטבול
מפקחת על החינוך המיוחד - מיכל עזרא

מידע כללי על הגנים

שעות פעילות ימים א'-ה' בין השעות 7:30-14:00 ובימי ו' 7:30-12:45.

החופשות בגנים על פי לוח חופשות משרד החינוך.

תקן מספר הילדים מספר ילדים בגן עומד על 35 ילדים 21- נשות צוות.
בגנים אשר מתחנכים בהם יותר מ- 30 ילדים בגילאי 3-4 שנים התקן כולל 2 סייעות חינוכיות (רפורמת הסייעת השנייה).

אנו מודעים לדחיפות לדעת מיהו הצוות החינוכי בהתאם לשיבוץ הילדים בגנים.
משרד החינוך יחד איתנו פועל רבות על מנת לשמר צוותי חינוך העובדים יחד בצורה מיטבית לאורך השנים.
שיבוץ כוח האדם מתבצע בחודשים יולי-אוגוסט.

תשלומי הורים

תשלומי הורים גובה תשלומי הורים נקבע על פי חוזר מנכ"ל משרד החינוך ומתעדכן בסמוך לפתיחת שנת הלימודים. התשלומים כוללים: ביטוח, סל תרבות ושיעורי העשרה. גביית התשלום מתבצעת דרך הכרטיס האשראי בעת הרישום. עלות בשנת תשפ"ו-736 ש"ח

* גן יער נדרש תשלום נוסף עבור ההסעות

לקראת הימים הראשונים בגן

הכניסה לגן הילדים תקופה מיוחדת ומרגשת, הן עבור הילדים והן עבורכם ההורים. היא מהווה צעד חשוב ומשמעותי בשרשרת המעברים, אותם יחווה ילדיכם במהלך גדילתו וישפיע על איכות השתלבותו במערכת החינוך.

הכניסה לגן מהווה מעבר לסביבה חדשה ולשגרה חדשה, לעיתים מתעוררים חששות טבעיים – הן אצל הילדים והן אצלכם.

חשוב לזכור שתחושת אי־וודאות, געגועים או התרגשות הם חלק מתהליך ההסתגלות, והם חולפים בדרך כלל עם הזמן וההכרות עם הגן והצוות החינוכי.

המסר המרכזי שאנו רוצים להעביר הוא שהגן הוא מקום בטוח, חם ותומך, שבו הילד יוכל להתפתח, ללמוד וליצור חברויות. אנו כאן לצידיכם ולצד ילדיכם, ונעשה כל שביכולתנו כדי להקל על תהליך ההסתגלות ולהעניק תחושת ביטחון.

כחלק מהתהליך, אנו מבקשים מכם ההורים להקשיב לילדיכם, לעודד אותם ולחזק את תחושת הביטחון שלהם. חשוב לספר לילדים בצורה חיובית על הגן, לשמור על שגרה קבועה בבית, ולהביא את הילד לגן בזמן כדי לסייע לו להרגיש חלק מהשגרה.

בנוסף, נשמח לקבל מכם מידע על הרגשות והצרכים של ילדיכם, כדי שנוכל להתאים את הטיפול בצורה מיטבית.

במידה ויש לכם שאלות, בקשות או חששות, נשמח שתפנו אלינו ונשמח לעזור ככל שנוכל.

אנו מאמינים כי שיתוף פעולה פתוח בין הגן לבית הוא המפתח להצלחה ולחווית גן נעימה ובטוחה.

פתיחת שנת הלימודים

שנת הלימודים תשפ"ז תפתח ביום שלישי י"ט באלול תשפ"ו 1.9.2026

שעות פעילות בגנים, בימים הראשונים לילד/ה שזו שנתם הראשונה במערכת החינוך (גני טרום חובה וטרום):

ביום הראשון ללימודים - 7:30 - 10:00.

ביום השני ללימודים - 7:30 - 11:00.

החל מהיום השלישי הלימודים יתקיימו כסדרם.

ובגני הילדים לגילאי חובה וטרום חובה יתקיימו הלימודים כסדרם מהיום הראשון.

תוכניות העשרה ולימודים

מערכת החינוך הקדם יסודית מחויבת ופועלת לטיפול אשכולות הליבה בשילוב ימי חג ומועד הנלמדים בגישה רב מערכתית. אשכולות הליבה נבנים סביב הציר המרכזי של ההוראה בגן הילדים, לוח השנה העברי כישורי שפה: מוסיקה, אומנות חזותית, תיאטרון, מתמטיקה ומדעים: חינוך לבטיחות אישית ובטיחות בדרכים, חינוך לבריאות וחינוך גופני.

הלמידה בגן הילדים מתרחשת בדרך חווייתית, בתחומי היצירה והאמנות ובאמצעות המשחק לסוגיו: משחק סוציו דרמטי, משחק בנייה, משחק חשיבה, משחקי חברה, תנועה ועוד. הילדים רוכשים מיומנויות למידה בהתאם ליכולותיהם לקראת היותם " לומד עצמאי".

חינוך מוסיקלי

בכל הגנים ביישוב מתקיימת פעילות מוסיקלית, הניתנת ע"י מורה לריתמוסיקה פעם בשבוע. בשיעורים אלו נחשפים הילדים למושגי יסוד במוסיקה, שירה, נגינה ותנועה באמצעות האזנה פעילה, ביצוע ואלתור. השנה הילדים נחשפים לשפה האנגלית דרך שיעורי המוסיקה.

תיאטרון

בכל הגנים כאחת לשבועיים מתקיים חוג תיאטרון שבו הילדים נחשפים לסיפורים שונים וליצירות שונות מתחפשים ולומדים מיומנויות שונות של התיאטרון.

זהירות בדרכים

זה"ב בגן, מטרת התוכנית- לטפח מודעות, ידע והרגלים לנושא הבטיחות בדרכים בקרב ילדי הגנים והוריהם. במסגרת התוכנית מגיעים גמלאים מתנדבים לגנים ומעבירים לילדי הגן תכנים בתחום בטיחות בדרכים דרך פעילות של יצירה, משחקים וסיפורים.

תכניות העשרה ולימודים

חינוך גופני

בכל גני הילדים ביישוב מופעלות תוכניות ספורט ייחודיות שבמסגרתן מקבלים הילדים והילדות שיעור חינוך גופני אחת לשבוע, במטרה לקדם התפתחות מוטורית, רגשית, חברתית וקוגניטיבי. בנוסף יילמדו ילדכם לשים דגש על הרגלי יציבה נכונה, מודעות לגוף ולתפקודו בסביבה עתירת גירויים. כלל השיעורים מועברים על ידי מורים/ות שמתמחים בגיל הרך.



ספרים הם חברים:

אנו שמים דגש לביסוס הקריאה אצל הילדים מתוך הבנה שחינוך להיות "אדם קורא" הוא צורך אמיתי בעולם המודרני. נקודת המוצא ליוזמה היא ששיתוף ילדי הגנים בתוכניות המעודדות קריאה, בתחומי הספרייה ובספריית הגן, יכול לתרום לפיתוח תרבות אהבת הספר וקריאה אצל הילדים.



בריאות השן:

מטרת התוכנית בגנים היא להקנות לילדים מקדמי בריאות כבר מגיל צעיר. הילדות והילדים יכירו דרכים לשמירה על השיניים, תזונה נכונה ומאכלים בריאים בדרך של התנסות חווייתית ויצירתית.



מתקני טיפוס חדשים בחצר הגן:

פעילות בחצר הגן תוך שימוש במתקני משחק היא חלק משגרת הפעילות בגן הילדים. ילדים זקוקים ללמידת הקשרים מרחביים כמו מעל/מתחת, בחוץ/בפנים, למעלה/למטה, ימין/שמאל, גבול של אברי הגוף, למידת יחסים, עומק, מרחקים, כיוונים, זמן, פתרון בעיות ועוד. בחלק מגני הילדים ביישוב הותקנו מתקני טיפוס חדשים המאפשרים לילדים פעלתנות, מעודדים תכנון תנועה, מגוונים את צורות ההתקדמות במרחב באמצעות זחילה, טיפוס, גלישה ועוד.



STEM בגיל הרך-

תפיסת ה-STEM (מדע, טכנולוגיה, הנדסה ומתמטיקה) שואפת לאפשר לילדים החל מהגיל הרך לרכוש את היסודות למגוון כשירויות ה-STEM. כל זאת באמצעות משחק, גילוי, טיפוח סקרנות ולמידה פעילה, המשלבת בין התנסויות פיזיות לדיגיטליות. בגני המועצה עיצוב סביבת למידה חדשנית ורלוונטית, שתעודד ביטוי אישי, פעלתנות ויצירתיות ותקדם למידה שיתופית על פי תפיסת "הגן העתידי".

יוזמות ויצרנות/ הגן העתידי:

התייחסות לילדי הגן כיזמים וכיצרנים של תכנים ומוצרים באופן המטפח יצירתיות וחדשנות, מקדם תרבות של "נעשה זאת ביחד" ומעבר מצרכן ליצרן. בגני ילדים מתקיימים מרחבים בהם ילדים יכולים להתנסות בחומרים ולהביע את עצמם. הילדים חופשיים להעלות רעיונות, לפתור בעיות ולהוציא לפועל פרויקטים פרי דמיונם. התרבות היצרנית בגן אינה מתמקדת רק במרחב היצרנות. יש מספר מרחבים שמעודדים גישה יצרנית.



סל תרבות

סל תרבות ארצי היא תוכנית חינוכית-חברתית-תרבותית בתחומי האמנות הפועלת במסגרות החינוך הפורמלי. הסל מאפשר לכלל הילדים, מגיל הגן ועד כיתה י"ב, להיחשף לפעילויות אמנותיות איכותיות במסגרת הפעילות של המוסד החינוכי, תוך הקניית כלים לצפייה מודעת ומשמעותית. תוכנית "סל תרבות" הגנים מופעלת כחלק מהתוכנית לעידוד תרבות כבר מגיל צעיר. מטרת סל התרבות הן לחשוף את הילדים לאומנות איכותית, מאתגרת, משמעותית אשר מעוררת מחשבה ודיון בתכנים. כלל התכנים נבחרים בקפידה ובהתאם לגיל הילדים וצרכיהם הקוגניטיביים והרגשיים ובתיאום מלא אל מול צוותי הפיקוח והגננות. חשיפת הגנים לתרבות, מייצרת רצף הדרגתי ומתפתח אשר ילווה את ילדיכם עד לתיכון. הילדים יחשפו גם לנושאי אומנות על סוגיהם-אומנות פלסטית, מוסיקה, מחול, ספרות, קולנוע ותיאטרון. התוכנית מסובסדת ומקבלת ליווי מקצועי ע"י סל תרבות ארצי.

גן יער



גן יער הינו גן הנמצא בחיק הטבע ובו הילדים מגיעים לסביבה הטבעית שבה לומדים ומשחקים בחיק הטבע. הילדים מפתחים קשר ישיר עם הסביבה, לומדים על צמחים ובעלי חיים. הפעילות בגן היער תורמת להתפתחות המוטורית, הקוגניטיבית והרגשית של הילד מקדמת מודעות סביבתית וחשיבה יצירתית. כמו כן, הגן מעודד עבודת צוות ושיתוף פעולה בין הילדים והצוות. בהתאמה לגישה זו, אנחנו בוחרים לנהל את ימי החינוך לגיל הרך בחוץ- בטבע, בסביבה המיטיבה ביותר עבור ילדים. ביישוב יש מספר גנים שאימצו את מודל גן יער ויוצאים פעם בשבוע לפעילות במרחב הפתוח בגן הבנים. הילדים חווים ולומדים בצורה חווייתית, חוקרים ומגלים "אוצרות" חדשים בטבע ובסביבה הטבעית שבה הם חיים.



שירותים לגיל הרך - שירות פסיכולוגי חינוכי

שירות פסיכולוגי חינוכי הניתן ע"י פסיכולוגיים חינוכיים.
אנשי מקצוע : פסיכולוגים/ יועצים חינוכיים שתפקידם לסייע ביעוץ והדרכה לגנת, לצוות החינוכי ולהורים.



תקופת הרישום

אנו שמחים להודיעכם על פתיחת הרישום לגני הילדים לשנת הלימודים תשפ"ז.
בהתאם לחוק לימוד חובה, תיקון מס' 32 (התשע"ג-2013), שהתקבל בכנסת ביום א' באב תשע"ג, 08/07/2013
חייבים ברישום:

• גן חובה - גילאי 5 ילדים שיום הולדתם חל מ:

י"ז בטבת התשפ"א - 1 בינואר 2021

כ"ז בטבת התשפ"ב - 31 בדצמבר 2021

• גן טרום חובה - גילאי 4 ילדים שיום הולדתם חל מ:

כ"ח בטבת התשפ"ב - 1 בינואר 2022

ז' בטבת התשפ"ג - 31 בדצמבר 2022

• גן טרום חובה - גילאי 3 ילדים שיום הולדתם חל מ:

ח' בטבת התשפ"ג - 1 בינואר 2023

י"ט בטבת התשפ"ד - 31 בדצמבר 2023

חריגי גיל רך
החל משנת הלימודים תשפ"א על פי הדין לא מתאפשר רישום של מי שלא
מלאו לו 3 לפי חוק לימוד חובה.

ילדים ממשיכים הלומדים בגני הילדים בשנת הלימודים תשפ"ו חייבים
ברישום לשנת הלימודים תשפ"ז

מועדי הרישום:

הרישום ולגני ילדים לשנת הלימודים התשפ"ז
יחל בתאריך 19.1.2026, א' בשבט תשפ"ו, יום שני
ויימשך עד לתאריך 20.2.2026, ג' באדר תשפ"ו, יום שישי
אתר הרישום יהיה פתוח רק במועד הרישום

תהלין רישום

עם כניסתכם לאתר הרישום תתבקשו לבחור גן בעדיפות ראשונה, בעדיפות שנייה/ שלישית. מחלקת החינוך תעשה את מירב המאמצים להיענות לאחת מהבקשות. לאחר תקופת הרישום לא ניתן לשנות עדיפויות בבקשת הרישום.

לידיעתכם,

- פתיחת גן מותנית במספר הנרשמים.
- השיבוץ וההרכב הגילאי בגן יקבעו בהתאם לאמות המידה הנהוגות בישוב לפי שיקול דעת ובהתאם לנסיבות כגון [איזון בין בנים ובנות, איזון מספרי בגנים סמוכים, מספר מקומות פנויים בכל גן ושיקולים פדגוגיים].
- יתכנו שינויים באיוש צוות הגן.

אנא הקפידו על מילוי פרטים מדויק, כולל טלפון ודוא"ל של שני ההורים

קישור לרישום האינטרנט-דרך המחשב בלבד:

<https://education.metropolinet.co.il/#/home?muniCode=7375>

לצורך הרישום באינטרנט יש להצטייד:
*תעודת זהות מעודכנת לכתובת המועצה
*מספר תעודת זהות של הילד/ה
*אשראי לתשלום בכרטיס אשראי.

תושבים חדשים מתבקשים להביא חוזה שבו מופיע מועד כניסה לדירה
וטופס ביטול רישום מהרשות בה התגוררתם.
ללא המסמכים הנ"ל לא ניתן לבצע את הרישום.

הורים המתקשים לבצע רישום ניתן לשלוח מייל לכתובת:
oritma@alfe-menashe.muni.il

תושבים חדשים

תושבים חדשים, או כאלו האמורים לעבור ליישוב, מתבקשים לשלוח מייל עד 28.02.2026.
לכתובת דוא"ל: oritma@alfe-menashe.muni.il
ולצרף:

1. טופס ביטול רישום מהמחלקה לחינוך ביישוב ממנו הם מגיעים.
2. צילום ת.ז של שני ההורים, כולל הספח עם פרטי הילדים
3. צילום חוזה קניה או שכירות באלפי מנשה.
4. מס' טל' ליצירת קשר להמשך הרישום.

הורים גרושים

הורים גרושים מחויבים לצרף צילום ת. זהות וחתמת ההורה השני על כתב אישור רישום למוסד החינוכי באלפי מנשה, אלא אם כן יש פסק דין המעיד על אפוטרופסות בלעדית של הקטין.
הורים עצמאיים (חד הוריים) מתבקשים למלא ולחתום על כתב הצהרה.

***מתווה לקבלת פטור מחוק לימוד חובה לילדים בגילאי 3 לשנת הלימודים תשפ"ז-**
הורים לילדים אשר נולדו 1.9.2023 ועד 31.12.23 המעוניינים מפטור חוק חינוך חובה
רשאים להגיש בקשה יפנו למחלקת חנוך.
לכתובת דוא"ל: oritma@alfe-menashe.muni.il

שיבוץ לגן הילדים



אנו עושים כל מאמץ לשבץ את ילדיכם בהתאם לעדיפות שבחרתם, יחד עם זאת נלקחים בחשבון שיקולים מקצועיים ומערכתיים. מלאכת השיבוץ הינה מורכבת ודורשת התייחסות פרטנית ומערכתית כאחד. לעיתים יש שינויים באכלוס בחודשים שלאחר תקופת הרישום והדבר משפיע ישירות על השיבוצים בגנים. מטרתנו הינה לפרסם את השיבוצים מהר ככל הניתן. יחד עם זאת, איסוף הנתונים והצרכים השונים לוקחים זמן ומשפיעים על השיבוץ.

השיבוצים ישלחו במייל להורים במהלך חודש יולי

הגשת ערר

ניתן להגיש ערר אחד בלבד על השיבוץ לגן תוך עשרה ימים לאחר שליחת תשובות השיבוץ.
ההליון לבקשת ערר:

- יש להגיש מכתב ולנמק את בקשת הערעור (חוות דעת רפואית או פסיכולוגית, חוזים המעידים על מעבר דירה וכיו"ב).
 - יש לכתוב פרטים מלאים של הילד או הילדה, כולל מספר תעודת הזהות של הילד או הילדה על כל המסמכים המצורפים.
 - חוות דעת של גננת לא תתקבל כמסמך תומך.
- כל בקשת ערר תיבחן בהתאם לקריטריונים הבאים:**
- סיבות אישיות/ משפחתיות/ רפואיות חריגות (יש לצרף מסמכים).
 - גיל הילד בהתאם לתאריך הלידה ובסדר יורד מהמבוגר לצעיר.
 - קרבה גיאוגרפית על בסיס מקום פנוי בגן.
 - שיקולים פדגוגיים.

להלן רשימת גני הילדים בישוב

גני טרום וטרום טרום חובה (טט"ח)

שם הגן	כתובת	טלפון
נורית	רחוב ערבה	09-7683759
לוטם	רחוב ערבה	09-7684874
נרקיס	רחוב כרמל	09-7925774
יסמין	רחוב כנען	09-7683759
פעמון	רחוב גלבוע	09-7925679

להלן רשימת גני הילדים בישוב

גני חובה

שם הגן	כתובת	טלפון
פרחים	רחוב גלבוע	09-7925679
צבעוני	רחוב כרמל	09-7947555
גן אלון - חט"צ מנהלת החט"צ אדווה תבור	רחוב ערבה	09-7926894

גן ממלכתי דתי

חצב	רחוב שגיא	09-7683759
-----	-----------	------------

גני חינוך מיוחד



השיבוץ למסגרות הגנים של החינוך המיוחד הינו לאחר קבלת זכאות לחינוך המיוחד בוועדת זכאות ואפיון המתקיימים על פי חוק ולאחר ועדת שיבוץ. הורה שילדו משובץ לגן חינוך מיוחד מחויב ברישום לתשפ"ז. **רישום מועדי ועדות שילוב או ועדות זכאות ואפיון:**

ילדים המועמדים לוועדות רב מקצועיות או ועדות זכאות ואפיון חייבים ברישום לגני מ"מ או ממ"ד במועד הרישום הרשמי. אחרת לא ישמר עבורם מקום, רק לאחר החלטת הוועדה ישובץ הילד לגן המתאים לצרכיו.

בישוב קיימים שני גנים :

שם הגן	כתובת	המסגרת	טלפון
סחלב	רחוב שגיא	תקשורת	09-7925676
לילך	רחוב ערבה	עיכוב התפתחותי	09-7925684

מענה לצרכים מיוחדים וייחודיים

הישארות שנה נוספת בגן חובה

קבלת ההחלטה בדבר הישארותו של ילד בגן חובה שנה נוספת היא תהליך ולא אירוע חד פעמי.

"בתהליך זה ההורים שותפים משמעותית ביותר, יחד עם הגננת ועם פסיכולוג. ית הגן עם גורמים
חינוכיים וטיפוליים רלוונטיים נוספים המכירים את הילד..."
[מתוך: חוזר מנכ"ל משרד החינוך].

יש לפנות לגננת לקבלת מידע והמשך תהליך ההישארות

דיון בצוות רב מקצועי-סל מוסדי

בקיץ שנת 2018 אישרה הכנסת את תיקון מספר 11 לחוק החינוך המיוחד. שינוי החוק מכוון למתן מענה מותאם לכל תלמיד בהתאם למאפייני התפקוד שלו, לצרכיו הייחודיים ולתמיכה הנדרשת לו, כדי לאפשר לו השתתפות, בתהליך הלמידה, מיצוי יכולות וקידום בתחום הלימודי החברתי והרגשי. מטרת התהליך היא להציע להורים אפשרות לסייע לילדיהם בשנת הלימודים הבאה באמצעות הגשת בקשה לשקילת זכאותם לקבל תמיכה מסל השילוב היישובי במסגרת הגן. בקשה זו נבחנת בדיון רב מקצועי בנוכחות נציג ממת"א, פיקוח או נציג, פסיכולוג, נציג רשות, ההורים וכל נציג מטעמם אם מעוניינים בכך. ניתן לפנות לגנת למידע נוסף והמשך תהליך. בכל הנוגע לסל תמיכות של שירותי חינוך מיוחדים ניתן לקרוא בפורטל הורים של משרד החינוך ובאתר המועצה - מחלקת חינוך - מחלקת חינוך מיוחד.

"ועדת הזכאות והאפיון היא ועדה מתוקף חוק הקובעת את זכאותו של תלמיד עם מוגבלות לשירותי חינוך מיוחדים, את רמת התפקוד שלו ואת סל השירותים...."

(מתוך: חוברת שירותי חינוך מיוחדים לתלמידים עם צרכים מיוחדים, משרד החינוך)

למידע ופרטים נוספים אודות ועדות זכאות ואפיון ומידע נוסף ניתן להיכנס בגוגל לפורטל הורים של משרד החינוך.
לשאלות ניתן לפנות לאביגייל, רכזת השפ"ח, לטלפון: 09-9538205

בעיות בריאות/ אלרגיה



הורים לילדים הסובלים מבעיות בריאותיות חריגות, כגון: אלרגיה חריפה ומסכנת חיים, מחלות נדירות וכיו"ב המחייבות התארגנות מיוחדת לשנת הלימודים סייעת רפואית, סייעת אישית מתבקשים להודיע על כך, בצירוף מסמכים רפואיים למחלקת החינוך.

בעת הרישום יש לציין שהילד עם בעיה רפואית-

- יש להציג מכתב עדכני מחצי שנה אחרונה מרופא מומחה אודות המחלה והצרכים.
- המסמכים יועברו לוועדה רפואית המתקיימת במשרד החינוך לבקשת אישור סייעת רפואית.
- הוועדה במשרד החינוך מתקיימת אחת לחודש ועל פי החלטותיה נקבעות שעות הזכאות לסייעת רפואית.
- הסייעת הרפואית הינה מועסקת ע"י הרשות ופועלת בהתאם להנחיות המעסיק.
- קשר ישיר עם ההורים יתקיים ע"י רכזת השפ"ח [שירות פסיכולוגי חינוכי]

צהרוני "המרכז הקהילתי"



המועצה רואה את הצהרונים כחלק מהמשך ישיר של יום הלימודים. הצהרונים הם המשך ישיר של יום הלימודים, מחלקת החינוך פועלת רבות על מנת לשמור על רצף בין פעילות הגן המסתיימת בשעה 14:00 לבין פעילות הצהרון עד השעה 17:00. הצהרונים עומדים בסטנדרטים של איכות חינוך החל מהתוכנית החינוכית ועד להזנה העומדת בדרישות משרד החינוך

ליווי מקצועי

- תכנון פעילות שנתית, חודשית ושבועית בהתאם לגיל הילדים.
- מתן דגש על פעילויות דידקטיות (כולל חומרים והפעלות)
- חוג העשרה המועבר ע"י מדריך מקצועי.

התוכנית מלווה על ידי "צהריים טובים" של החברה המתנ"סים ובבית הספר על ידי תוכנית "ניצנים" של משרד החינוך.

צהרוני "המרכז הקהילתי"

ארוחת צהריים בפיקוח תזונאית, האגודה לבריאות הציבור ובפיקוח משרד הבריאות.

ימים ארוכים בחופשות כולל תכניות ייחודיות - סוכות, חנוכה וטרומ פסח (כפוף ללוח החופשות).

מענה לימודי לכיתות א'-ג', כולל סיוע בהכנת שיעורי בית.

הקפדה על ביטחונם ושלומו של הילדים.

הפעילות בצהרון מאפשרת לילד להתנסות בתחומים שונים כמו אמנות, מוסיקה, תנועה ויצירה.

במסגרת פעילות זו, נכללת גם החצר המשלבת פעילות חופשית, מוטורית וחברתית מובנית.

בתוכנית הצהרון: מפגש, ארוחת צהריים מזינה, עבודות יצירה, משחקי חברה, משחקי חצר, תנועה, חוגים חיצוניים ועוד...

הכרה ע"י משרד העבודה, הרווחה והשירותים החברתיים, מאפשרת תמיכה כספית לזכאים העומדים בקריטריונים שנקבעו

בנוהל המשרד עבור הצהרון.

לפרטים ורישום באתר ובמזכירות המרכז הקהילתי :  בטלפון-09-7925511

אתר אינטרנט: <https://www.matnas-am.org.il/index.php>

בהצלחה רבה לכל הילדים,
הצוותים החינוכיים וההורים בכל הגנים.

